

[View this email in your browser](#)



خرائط رقمية عن الانتخابات

عقدت الجمعية اللبنانية من أجل ديمقراطية الانتخابات يوم الاثنين في 15 حزيران 2015 مؤتمرا صحفيا أطلقت فيه ثلاث خرائط متعلّقة بعدد من القضايا الانتخابية وهي:

- رضى المواطنين عن اداء مجالسهم البلدية
- نسبة انخراط المواطنين بالحياة السياسية
- النظام الانتخابي الأفضل بحسب المواطنين

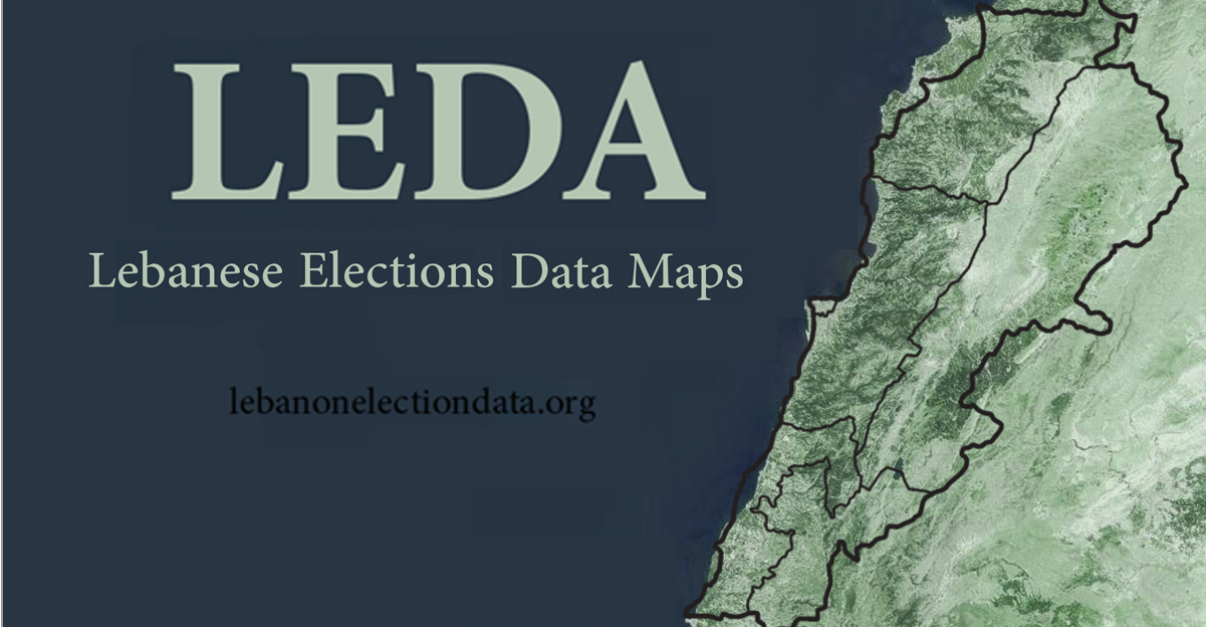
وقد تلى كلمة المؤتمر الاستاذ عباس ابو زيد عضو الهيئة الادارية في الجمعية اللبنانية من أجل ديمقراطية الانتخابات.



عن المشروع

أطلق مشروع "تحليل بيانات الإنتخابات النيابية" في ربيع 2013 بمبادرة من "الجمعية اللبنانية من أجل ديمقراطية الانتخابات" وتمويل من "الديمقراطية الدولية".
 هدف هذا المشروع الى تقديم عرض مقارنة لبعض المعلومات الانتخابية الاساسية حول الهيئات الناخبة في لبنان على شكل خرائط وبيانات واضحة القراءة.
 فالخرائط تعرض بالأرقام عدد المسجلين في لوائح الشطب، نتائج تصويتهم، مناطق تواجدهم في الدوائر الانتخابية، جنسهم وطوائفهم منذ العام 2005 حتى اليوم.
 أما القسم الثاني من الموقع فهو يضم معلومات وأرقام حول بعض القضايا الانتخابية التي استطلعت الجمعية آراء ومواقف اللبنانيين حولها، وقد شملت العينة التي خضعت لهذا الاستطلاع على 2500 فردا توزعوا على جميع الطوائف اللبنانية وجميع المحافظات اللبنانية بشكل علمي مع الاخذ بعين الاعتبار عمر وجنس المستطلع.
 تبرز هذه الأرقام مدى انخراط اللبنانيين في الحياة السياسية، مدى رضى اللبنانيين عن أداء مجالسهم البلدية وماهية النظام الانتخابي الذي يفضلّه اللبنانيون.
 وقد قام بهذا الاستطلاع مؤسسة البحوث والاستشارات بتكليف من الجمعية اللبنانية من أجل ديمقراطية الانتخابات.

تجدون النتائج الكاملة لهذا الاستطلاع على الرابط التالي : <http://bit.ly/1ROT0ju>



LEDA
 Lebanese Elections Data Maps
 lebanonelectiondata.org

lebanonelectiondata.org

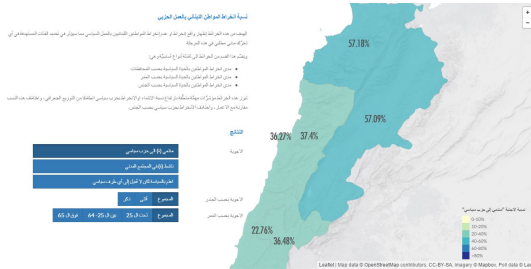
ما هو النظام الانتخابي الامثل بحسب اللبنانيين

الهدف من هذه الخرائط اظهار مدى تأييد المواطنين اللبنانيين للنسبية حيث حقق هذا النوع من الأنظمة بأشكاله المختلفة النسبة الاعلى بين الأنظمة المقترحة و يوزع هذا القسم من الخرائط الى ثلاثة أنواع أساسية وهي:

رضى المواطنين عن أداء مجالسهم البلدية

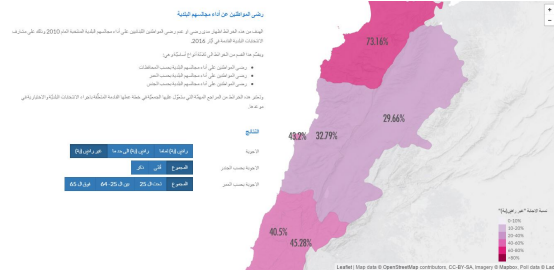
الهدف من هذه الخرائط اظهار مدى رضى او عدم رضى المواطنين اللبنانيين عن أداء مجالسهم البلدية المنتخبة العام 2010 وذلك على مشارف الانتخابات البلدية القادمة في أيار 2016. و يوزع هذا القسم من الخرائط الى ثلاثة أنواع

- تأييد النظام النسبي من قبل المواطنين بحسب المحافظات
- تأييد النظام النسبي من قبل المواطنين بحسب العمر
- تأييد النظام النسبي من قبل المواطنين بحسب الجنس



أساسية وهي:

- رضى المواطنين على أداء مجالسهم البلدية بحسب المحافظات
- رضى المواطنين على أداء مجالسهم البلدية بحسب العمر
- رضى المواطنين على أداء مجالسهم البلدية بحسب الجنس

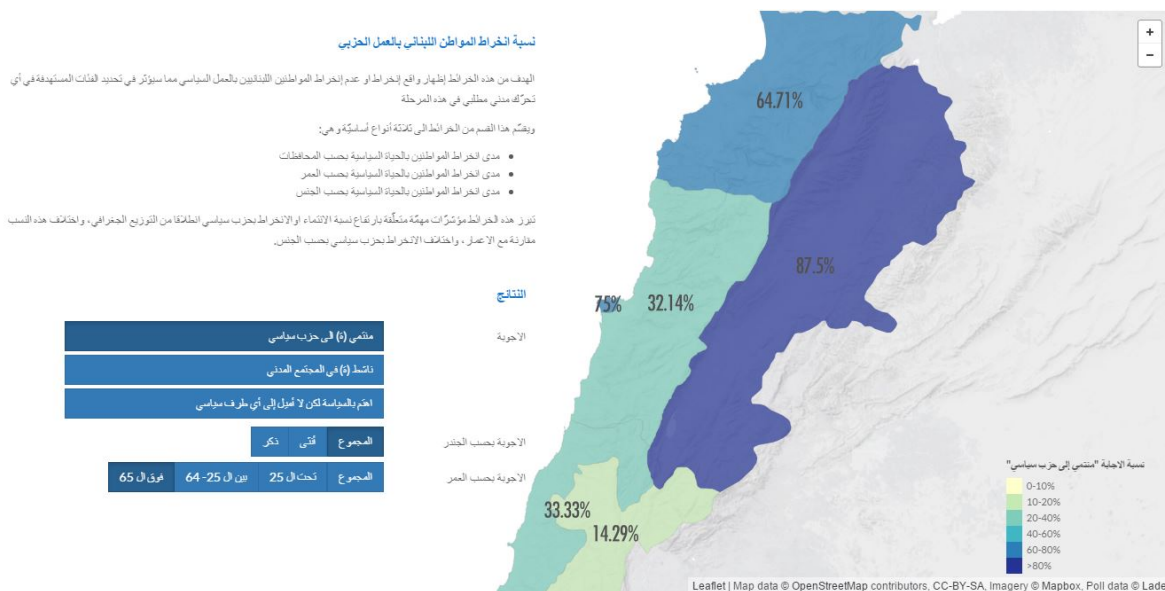


نسبة انخراط المواطن اللبناني بالعمل الحزبي

الهدف من هذه الخرائط إظهار واقع انخراط او عدم انخراط المواطنين اللبنانيين بالعمل السياسي مما سيؤثر في تحديد الفئات المستهدفة في أي تحرك مدني مطلب في هذه المرحلة ويوزع هذا القسم من الخرائط الى ثلاثة أنواع أساسية وهي:

- مدى انخراط المواطنين بالحياة السياسية بحسب المحافظات
- مدى انخراط المواطنين بالحياة السياسية بحسب العمر
- مدى انخراط المواطنين بالحياة السياسية بحسب الجنس

تبرز هذه الخرائط مؤشرات مهمة متعلقة بارتفاع نسبة الانتماء او الانخراط بحزب سياسي انطلاقا من التوزيع الجغرافي، واختلاف هذه النسب مقارنة مع الاعمار، واختلاف الانخراط بحزب سياسي بحسب الجنس.





Website



Email



Facebook



Twitter



YouTube

Copyright © |2015|

Lebanese Association for Democratic Elections

All rights reserved.

Petro Trad Street, Sodeco 7 Bldg, 5th fl.

T: +961 -1-333713

|info@lade.org.lb|

[unsubscribe from this list](#) [update subscription preferences](#)